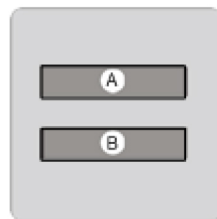
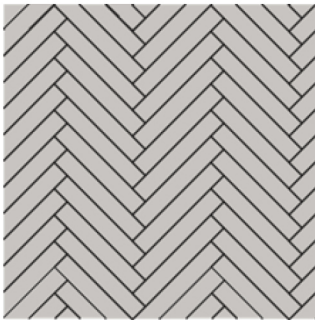


ИНСТРУКЦИЯ ПО УКЛАДКЕ SHANGHAI COLLECTION

Зоны возможного применения SPC-ламината **Hoi Lock Flooring Shanghai**.

SPC-ламинат настилается в жилых и коммерческих (общественных) помещениях на финишном этапе ремонта после завершения всех строительных, отделочных и клеевых работ.

Ёлочка



Доска А – правая. Замок по короткой стороне справа. Доска В – левая. Замок по короткой стороне слева.

Каждая доска промаркирована с тыльной стороны.

Для достижения идеального результата и сохранения гарантии точно соблюдайте Инструкцию и рекомендации производителя.

При хранении, монтаже и эксплуатации Hoi Shanghai поддерживайте в помещении температуру 18-23 °С и относительную влажность воздуха 40-60%.

Если микроклимат не отвечает данным условиям, то напольное покрытие будет сжиматься/расширяться, и в результате могут возникнуть щели или деформация покрытия.

Для адаптации материала к климатическим условиям помещения нераспечатанные упаковки ламината необходимо выдержать в этом же помещении 48 часов. Сложите упаковки «колодцем», подстелив под них гидроплёнку.

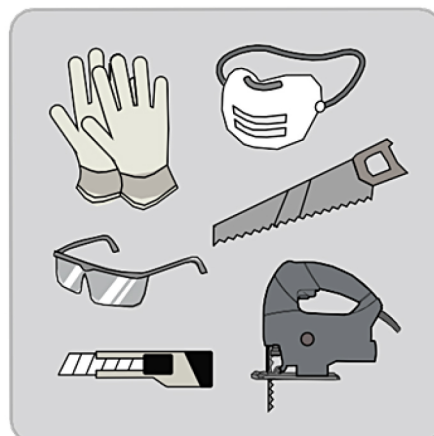
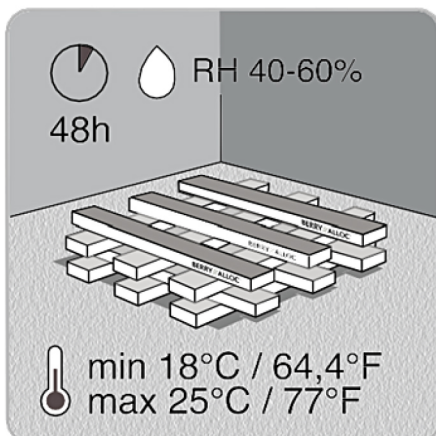
Вскрывать упаковку можно только перед укладкой.

Для укладки «Ёлочка» используются два типа планок: А и В (маркировка на упаковках).

Перед укладкой рекомендуем отсортировать упаковки с разным типом маркировки.

Возможно использование с системами тёплого пола!

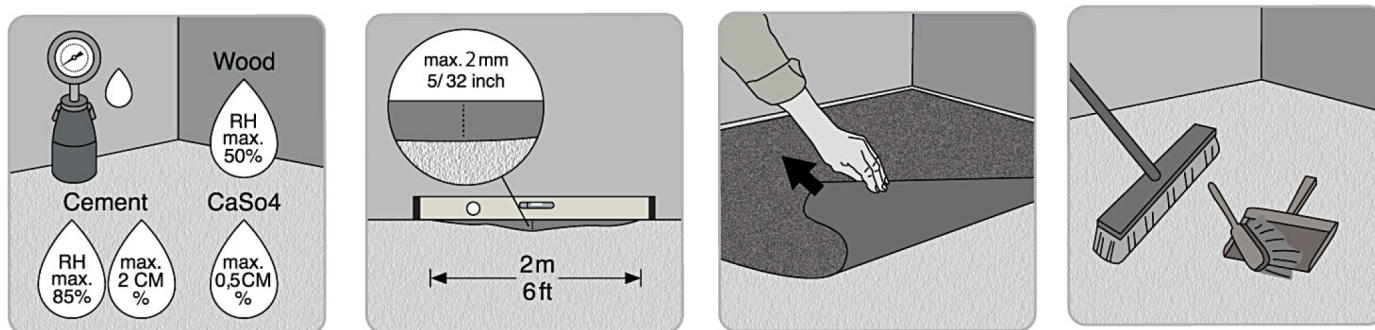
Запрашивайте отдельную инструкцию!



ИНСТРУМЕНТЫ ДЛЯ УКЛАДКИ

- измерительная рулетка, угольник, карандаш;
- малярный и строительный скотч;
- защитные очки и респиратор;
- дисковая электрическая пила с пылесборником/электролобзик/ручная пила и ножовка;
- распорные клинья (для обеспечения отступа от стен);
- пароизоляционная плёнка толщиной 0,2 мм.

ТРЕБОВАНИЯ К ОСНОВАНИЮ



Основание должно быть жёстким, ровным и сухим.

Максимальный перепад любого основания не более 2 мм на 2 м длины. Уклон до 0,2° от соответствующего размера помещения, но не более 50 мм. Все неровности основания должны быть удалены.

Все ковровые и другие рулонные покрытия необходимо снять.

Любая неровность основания является причиной скрипа и появления щелей между половицами. При укладке на существующий деревянный пол устанавливайте Hoi Shanghai поперёк ранее уложенных половиц.

При настиле Hoi Shanghai на бетонное основание, керамическую плитку (несмотря на уже существующую гидроизоляцию) или на пол с подогревом необходимо обеспечить дополнительную гидроизоляцию!

Всегда существует опасность повышенной влажности пола, на который укладывается покрытие. Поэтому необходимо обеспечить влагозащитный барьер!

В качестве влагозащитного барьера используйте полиэтиленовую плёнку толщиной не менее 200 микрон (0,2 мм). Расстилайте плёнку из того угла комнаты, откуда начинаете укладку. На стены необходимо сделать небольшой напуск плёнки (3-4 см). Впоследствии плёнка будет скрыта плинтусом. При стыке нескольких листов нахлёст плёнки должен составлять не менее 20 сантиметров. Края стыков необходимо проклеить монтажной лентой для создания надёжного барьера от влаги.

Перед началом укладки необходимо проверить влажность основания:

- относительная влажность деревянного основания не должна превышать 50 %;
- относительная влажность бетонного основания не должна превышать 85%: остаточная влажность 2.0 CM% (1.8 CM% для тёплого пола);
- влажность гипсовых оснований (и на его основе) не должна превышать 0.5 CM% (0.3 CM% для тёплого пола).

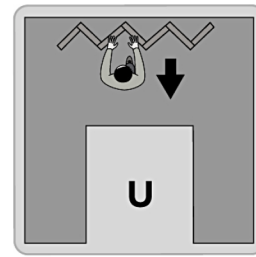
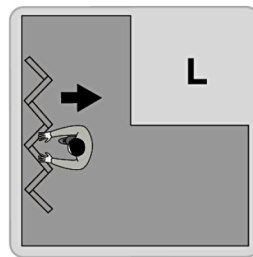
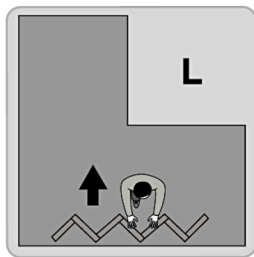
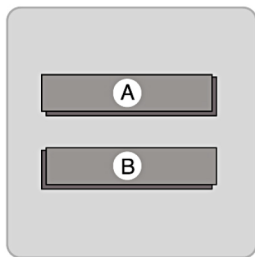
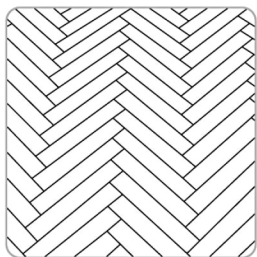
Перед укладкой тщательно очистите черновой пол, используя пылесос или щётку.

Попадание строительной пыли в замок нарушает плотность соединения половиц и является причиной скрипа пола.

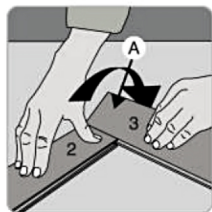
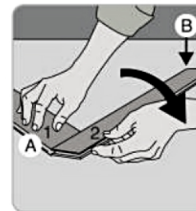
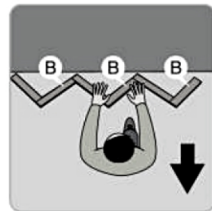
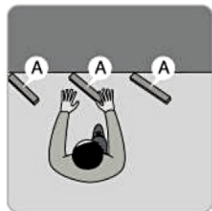
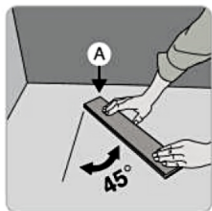
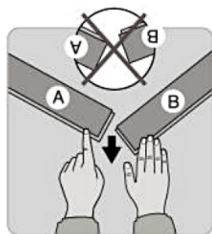
ПОДГОТОВКА К УСТАНОВКЕ НАПОЛЬНОГО ПОКРЫТИЯ



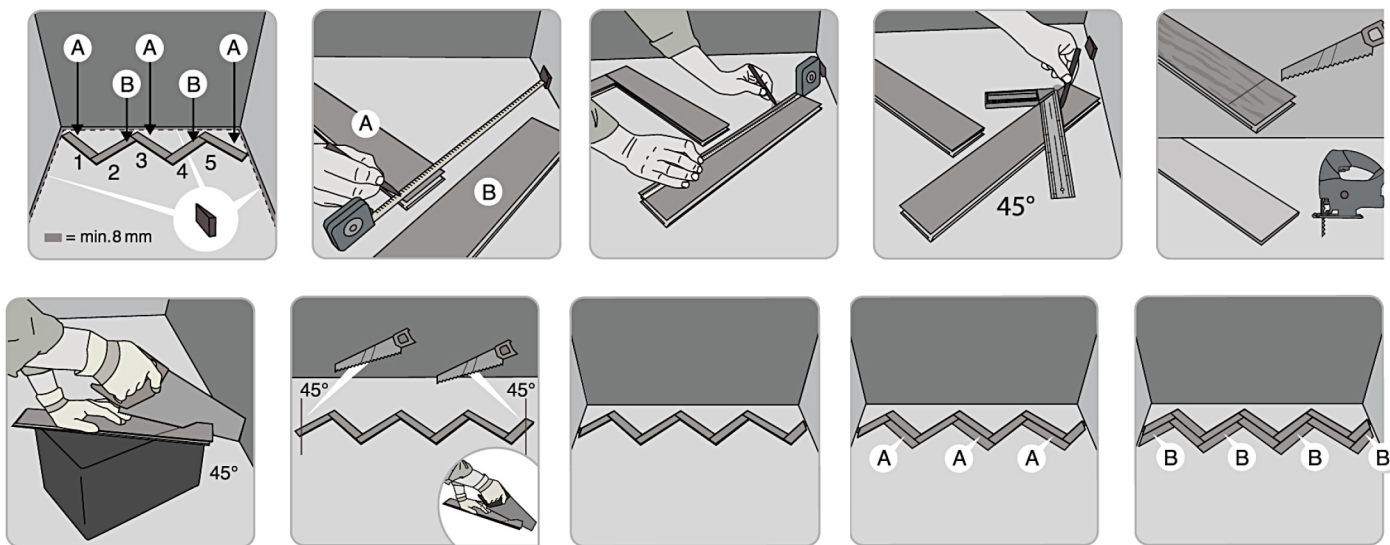
Вскрывайте упаковки непосредственно перед установкой пола. Проверяйте планки на отсутствие визуальных дефектов. В случае обнаружения планок с повреждениями, не укладывайте их! Свяжитесь с продавцом.



Продумайте, как вы будете располагать направление укладки в вашем помещении, чтобы выбрать от какой стены начинать монтаж. Измерьте помещение чтобы распределить планки равномерно. Обязательно учитывайте отступ от стены для температурного (расширительного) зазоране менее 8 мм! Для L- или П- образных комнат рекомендуем сделать чертежи.



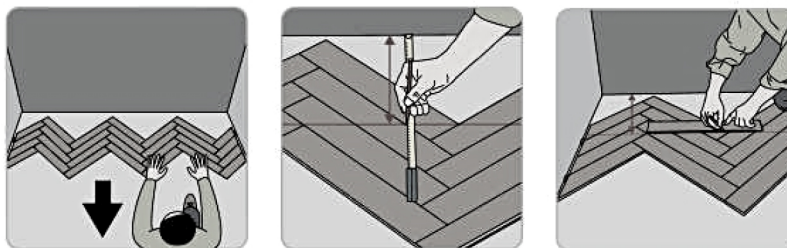
При измерении длины ряда и размера последней планки в ряду учитывайте зазор расширения по бокам. Начните первый ряд с планок А. Расположите их под углом 45°, а затем соедините их с В-планками, чтобы закончить первый ряд.



Продолжайте следующий ряд, устанавливая сначала А-планки, а затем с В-планки, пока у вас не будет, по крайней мере, 4 ряда.

Если вы используете ручную пилу, поверните планку декором вверх и пилите по декоративной стороне. При использовании электролобзика пилите по обратной стороне планки.

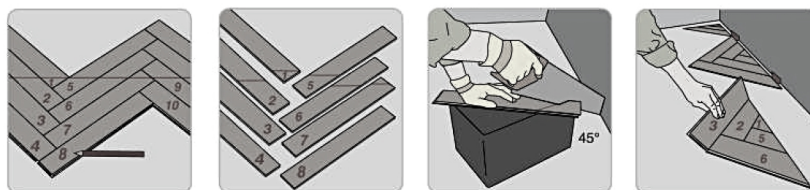
Острый инструмент - это обязательное условие для достижения наилучшего результата!



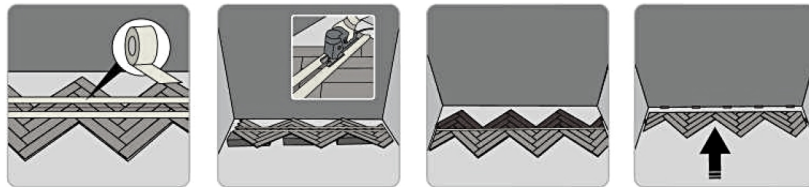
Сдвиньте уложенные ряды в направлении стены и наметьте линию разреза повсему ряду, чтобы выровнять покрытие и "подогнать" его по стене.

Вы можете выбрать один из двух вариантов:

1. Пронумеруйте карандашом уложенные планки. Разберите ряды и отпилите по линии отдельно каждую планку. Соберите планки в правильном порядке у стены.

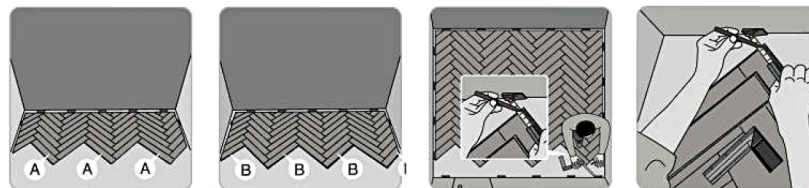


2. Используйте бумажный скотч чтобы скрепить планки с обеих сторон намеченной линии. Поместите блоки под ряд чтобы приподнять его. Отпилите ряд по намеченной линии. Сдвиньте ровную сторону к стене.



Продолжайте укладку следующих рядов, устанавливая сначала А-планки, а затем В-планки. Фиксируйте температурный зазор распорными клиньями по периметру помещения. Клинья также не позволят покрытию двигаться во время укладки. Удалите их после установки покрытия.

Для последнего ряда планки так же необходимо обрезать. Измерьте расстояние от стены до угла планки, где заканчивается ваш SPC-ламинат. Учитывайте 8-10 мм технологического (температурного) зазора.



Положите планку торцевым замком к стене. Отметьте измеренное расстояние и начертите линию под углом 45°. Отпилите планку и установите её. Рекомендуем использовать клей для крепления небольших частей планки.

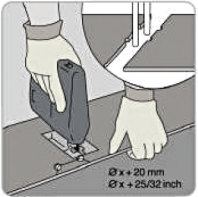
Таким же образом действуйте для установки температурного зазора при переходах из комнаты в комнату, коридорах и в дверных проёмах. Чтобы закрыть технологический зазор используйте т-молдинг.



Таким же образом вы можете уложить рисунок «Двойная Ёлочка».



Положите панель лицевой стороной вниз рядом с дверной коробкой. Подпилите коробку. Установите панель, учитывая 8-10 мм свободного расстояния от панели до стены.



Вокруг отопительных труб, саморезов и т.п. необходимо сделать температурный зазор не менее 10-12 мм. Покрытие должно свободно двигаться во всех направлениях. Отметьте на планке места труб, отпилите кусок планки под углом 45° к их осям. Установите отпиленную часть на место и защитите зазор специальной накладкой.

- Плинтусы никогда не следует крепить к полу. Их нужно крепить к стене с помощью специальных креплений. Если стены неровные, используйте клей.
- В дверных проёмах, в помещениях сложной формы нужно устанавливать температурные зазоры и закрывать их стыковочным молдингом.
- Установленный плинтус и молдинг не герметизируйте.
- Не крепите плинтус и молдинг при помощи герметика.

За SPC-ламинатом очень легко ухаживать.

При повседневной уборке используйте мягкую щётку или пылесос, хорошо отжатую тряпку и подходящие моющие средства, которые не оставляют следов.

SPC-ламинат нельзя полировать или обрабатывать продуктами, содержащими воск или масло.

Постелите специальные защитные коврики перед дверью и под компьютерное кресло. Используйте войлочные наклейки для ножек стульев, кресел, мебели.

Поддерживайте температуру в пределах 18-23 °С и относительную влажность воздуха 40%-60% в помещении для обеспечения оптимальных эксплуатационных условий Hoi Shanghai.